

**Projekt**

z dnia 26 marca 2018 r.

Zatwierdzony przez .....

**UCHWAŁA NR .....  
RADY MIEJSKIEJ W NAKLE NAD NOTECIĄ**

z dnia ..... 2018 r.

**w sprawie miejscowego planu zagospodarowania przestrzennego terenu położonego w rejonie  
ul. Kcyńskiej i Osiedla Sobieskiego w Paterku**

Na podstawie art. 18 ust. 2 pkt 5 ustawy z dnia 8 marca 1990 r. o samorządzie gminnym (Dz. U. z 2017 r. poz. 1875, zm. Dz. U. z 2017 r. poz. 2232, zm. Dz. U. z 2018 r. poz. 130) oraz art. 20 ust. 1 i art. 34 ustawy z dnia 27 marca 2003 r. o planowaniu i zagospodarowaniu przestrzennym (Dz. U. z 2017 r. poz. 1073, zm. Dz. U. z 2017 r. poz. 1566)

**Rada Miejska  
uchwała co następuje:**

**Rozdział 1.  
Przepisy ogólne**

§ 1. 1. Po stwierdzeniu, że plan miejscowy nie narusza ustaleń studium uwarunkowań i kierunków zagospodarowania przestrzennego gminy Nakło nad Notecią przyjętego w formie ujednocionej uchwałą nr XXVIII/559/2016 Rady Miejskiej w Nakle nad Notecią z dnia 24 listopada 2016 r., uchwała się miejscowy plan zagospodarowania przestrzennego terenu położonego w rejonie ul. Kcyńskiej i Osiedla Sobieskiego w Paterku, zwany dalej planem.

2. Integralną część uchwały stanowi:

- 1) rysunek planu w skali 1:1000, jako załącznik nr 1 do uchwały;
- 2) rozstrzygnięcie o sposobie rozpatrzenia uwag do projektu planu, jako załącznik nr 2 do uchwały;
- 3) rozstrzygnięcie o sposobie realizacji zapisanych w planie inwestycji z zakresu infrastruktury technicznej, które należą do zadań własnych gminy oraz zasadach ich finansowania, jako załącznik nr 3 do uchwały.

§ 2. 1. Uchwała ustanawia obowiązujące na terenach objętych planem przepisy prawa miejscowego dotyczące przeznaczenia i sposobu zagospodarowania poszczególnych terenów oraz określa konieczne dla osiągnięcia zamierzonych celów – nakazy i zakazy.

2. Przepisy prawne niniejszej uchwały nie mogą być stosowane wybiórczo oraz w oderwaniu od ustaleń rysunku stanowiącego załącznik do uchwały.

§ 3. W realizacji miejscowego planu, oprócz ustaleń zawartych w niniejszej uchwale, mają zastosowanie przepisy szczególne wraz z aktami wykonawczymi i odrębnymi.

§ 4. Każdy teren wydzielony liniami rozgraniczającymi tereny o różnym przeznaczeniu lub różnych zasadach zagospodarowania określony jest symbolem, w którym litery oznaczają przeznaczenie poszczególnych terenów według oznaczeń legendy rysunku planu.

§ 5. Na rysunku planu obowiązują:

- 1) granica obszaru objętego planem;
- 2) linie rozgraniczające tereny o różnym przeznaczeniu lub różnych zasadach zagospodarowania;
- 3) nieprzekraczalne linie zabudowy;
- 4) symbole identyfikujące tereny o różnym przeznaczeniu lub różnych zasadach zagospodarowania.

## **Rozdział 2. Ogólne ustalenia planu**

§ 6. 1. Ustalenia ogólne obowiązują dla wszystkich terenów w granicach obszaru objętego planem, o ile ustalenia szczegółowe nie stanowią inaczej.

2. Przeznaczenie terenu:

- 1) w granicach planu wyznacza się tereny:
  - a) zabudowy produkcyjnej, składów i magazynów z dopuszczeniem zabudowy usługowej, o symbolu – **P/U**,
  - b) drogi publicznej dojazdowej, o symbolu – **KD-D**,
  - c) dróg wewnętrznych, o symbolu – **KDW**,
  - d) ciągu pieszo-rowerowego, o symbolu – **KX**;
- 2) obowiązuje zakaz lokalizacji funkcji i obiektów niezwiązanych z podstawowym przeznaczeniem terenu i jego obsługą, z wyłączeniem inwestycji celu publicznego z zakresu łączności publicznej, zgodnych z przepisami odrębnymi.

3. Zasady ochrony i kształtowania ładu przestrzennego:

- 1) wymagane sytuowanie nowych budynków zgodnie z liniami zabudowy, określonymi na rysunku planu;
- 2) ogrodzenie działek ażurowe - zaleca się żywopłoty.

4. Zasady ochrony środowiska, przyrody i krajobrazu: obowiązuje zagospodarowanie terenu prowadzące do utrzymania i ochrony wartości przyrodniczych i różnorodności form krajobrazowych, w tym:

- 1) zachowanie istniejących form ukształtowania terenu z wyłączeniem realizacji obiektów budowlanych;
- 2) zakaz dokonywania zmian stosunków wodnych.

5. Zasady kształtowania krajobrazu: zgodnie z ustaleniami szczegółowymi.

6. Zasady ochrony dziedzictwa kulturowego i zabytków, w tym krajobrazów kulturowych, oraz dóbr kultury współczesnej: w przypadku natrafienia podczas robót ziemnych lub budowlanych na obiekt, co do którego istnieje przypuszczenie, iż jest on zabytkiem należy zastosować się do przepisów o ochronie zabytków i opiece nad zabytkami.

7. Wymagania wynikające z potrzeb kształtowania przestrzeni publicznych: zgodnie z ustaleniami szczegółowymi.

8. Zasady kształtowania zabudowy oraz wskaźniki zagospodarowania terenów:

- 1) w przypadku przekroczenia przez istniejące budynki parametrów zawartych w ustaleniach szczegółowych dopuszcza się:
  - a) przebudowę, rozbudowę, nadbudowę i remonty istniejących budynków z zachowaniem kontynuacji dotychczasowej wysokości budynków z tolerancją wysokości do  $\pm 15\%$ ,

- b) przebudowę, rozbudowę, nadbudowę i remonty istniejących budynków z zachowaniem kontynuacji dotychczasowych linii zabudowy,
  - c) dla przebudowy, rozbudowy, nadbudowy i remontów istniejących budynków dopuszcza się realizację połączeń dachowych z uwzględnieniem dotychczasowej kolorystyki, pokrycia dachu oraz kąta nachylenia połączeń dachowych z tolerancją do  $\pm 10^\circ$ ,
  - d) dla przebudowy, rozbudowy, nadbudowy i remontów istniejących budynków dopuszcza się realizację inwestycji z uwzględnieniem dotychczasowych funkcji;
- 2) obowiązuje wydzielenie minimum 1 miejsca parkingowego na 100 m<sup>2</sup> powierzchni usługowej oraz minimum 1 miejsca parkingowego na 100 m<sup>2</sup> powierzchni produkcyjnej,
  - 3) w ramach projektowanych miejsc parkingowych obowiązuje zapewnienie miejsc parkingowych przeznaczonych na parkowanie pojazdów zaopatrzonych w kartę parkingową zgodnie z przepisami odrębnymi;
  - 4) wskaźniki zagospodarowania terenów - zgodnie z ustaleniami szczegółowymi.

9. Granice i sposoby zagospodarowania terenów lub obiektów podlegających ochronie, ustalonych na podstawie odrębnych przepisów, terenów górniczych, a także obszarów szczególnego zagrożenia powodzią, obszarów osuwania się mas ziemnych, krajobrazów priorytetowych określonych w audycie krajobrazowym oraz w planach zagospodarowania przestrzennego województwa: obszar objęty planem znajduje się w granicach obszaru Głównego Zbiornika Wód Podziemnych nr 138.

10. Szczegółowe zasady i warunki scalania i podziału nieruchomości: nie ustala się granic obszarów wymagających scalania i podziału nieruchomości.

11. Szczegółne warunki zagospodarowania terenów oraz ograniczenia w ich użytkowaniu, w tym zakaz zabudowy: zgodnie z ustaleniami szczegółowymi.

12. Zasady modernizacji, rozbudowy i budowy systemów komunikacji i infrastruktury technicznej:

- 1) obsługa komunikacyjna z istniejących i projektowanych dróg;
- 2) tereny w liniach rozgraniczających dróg przeznaczone są do ruchu i postoju pojazdów, ruchu pieszych, lokalizacji ścieżek rowerowych i urządzeń infrastruktury technicznej;
- 3) obowiązuje zakaz lokalizacji zabudowy niezwiązanej z utrzymaniem i obsługą komunikacji;
- 4) szczegółowe rozwiązania geometrii ulic i skrzyżowań (jezdnie, chodniki, ścieżki rowerowe, pasy postojowe) należy opracować zgodnie z przepisami odrębnymi i szczegółowymi;
- 5) dopuszcza się budowę i przebudowę istniejącej sieci infrastruktury technicznej, zgodnie z przepisami odrębnymi i szczegółowymi;
- 6) zasady obsługi w zakresie zaopatrzenia w wodę: zaopatrzenie w wodę z gminnej sieci wodociągowej, zgodnie z przepisami odrębnymi i szczegółowymi;
- 7) zasady obsługi w zakresie kanalizacji sanitarnej:
  - a) odprowadzenie ścieków sanitarnych do zbiorczej sieci kanalizacji sanitarnej, zgodnie z przepisami odrębnymi i szczegółowymi,
  - b) do czasu realizacji zbiorczej sieci kanalizacji sanitarnej dopuszcza się odprowadzenia ścieków do szczelnych zbiorników okresowo opróżnianych;
- 8) odprowadzanie wód opadowych:
  - a) odprowadzenie wód opadowych do gruntu zgodnie z przepisami odrębnymi,
  - b) z terenów komunikacji, placów manewrowych, odprowadzenie wód opadowych do kanalizacji deszczowej; do czasu realizacji kanalizacji deszczowej dopuszcza się odprowadzenie wód opadowych do gruntu po uprzednim podczyszczeniu zgodnie z przepisami odrębnymi;

- 9) zasady obsługi w zakresie zaopatrzenia w gaz: zgodnie z przepisami odrębnymi;
- 10) zasady obsługi w zakresie zaopatrzenia w energię ciepłą: należy zachować normatywne wartości emisji spalin do powietrza, określone w przepisach odrębnych i szczególnych;
- 11) zasady obsługi w zakresie zaopatrzenia w energię elektryczną: zgodnie z przepisami odrębnymi;
- 12) zasady obsługi w zakresie telekomunikacji: zgodnie z przepisami odrębnymi;
- 13) zasady obsługi w zakresie odpadów komunalnych: gromadzenie odpadów komunalnych w zamykanych, przenośnych pojemnikach - wywóz odpadów z pojemników w sposób zorganizowany zgodnie z przepisami odrębnymi.

13. Sposób i termin tymczasowego zagospodarowania, urządzania i użytkowania terenów:

- 1) zabrania się wznoszenia tymczasowych obiektów budowlanych, z wyłączeniem obiektów związanych z organizacją placu budowy;
- 2) do czasu realizacji ustaleń planu dopuszcza się użytkowanie terenów na dotychczas obowiązujących zasadach.

14. Wysokości stawek procentowych służących naliczeniu opłaty z tytułu wzrostu wartości nieruchomości:

- 1) na terenach przeznaczonych do realizacji celów publicznych – 0%;
- 2) na terenach przeznaczonych do realizacji celów niepublicznych – 30%.

### **Rozdział 3. Ustalenia szczegółowe - zasady zagospodarowania obowiązujące**

#### **na poszczególnych terenach objętych planem**

§ 7. Tereny oznaczone symbolami **1P/U** i **2P/U** przeznacza się na cel obiektów produkcyjnych, składów i magazynów z dopuszczeniem zabudowy usługowej; obowiązują następujące ustalenia:

- 1) wysokość zabudowy produkcyjnej, składowej i magazynowej oraz usługowej do trzech kondygnacji naziemnych oraz maksymalnie 12,0m;
- 2) dachy o nachyleniu od 1,5° do 50°;
- 3) dopuszcza się podpiwniczenie budynków z uwzględnieniem okresowego wysokiego poziomu wód gruntowych;
- 4) uciążliwość prowadzonej działalności nie może wykraczać poza granice działki i nie może negatywnie wpływać na środowisko, w tym na grunt, wody podziemne i powierzchniowe z wyłączeniem inwestycji celu publicznego z zakresu łączności publicznej, zgodnych z przepisami odrębnymi;
- 5) dopuszcza się realizację infrastruktury technicznej związanej z podstawową funkcją terenu;
- 6) dopuszcza się wydzielenie parkingu i realizację obiektów małej architektury i zieleni ozdobnej, nawierzchnię parkingu należy wykonać z materiałów uniemożliwiających wnikanie substancji ropopochodnych do gruntu;
- 7) minimum 15% powierzchni działki budowlanej należy pozostawić w formie biologicznie czynnej (zieleń użytkowa lub ozdobna);
- 8) powierzchnia zabudowy do 85% powierzchni działki lub terenu;
- 9) wskaźnik intensywności zabudowy od 0,1 do 3,4;
- 10) obowiązuje zakaz realizacji inwestycji mogących zawsze znacząco oddziaływać na środowisko, z wyłączeniem inwestycji celu publicznego z zakresu łączności publicznej, zgodnych z przepisami odrębnymi.

§ 8. Tereny oznaczone symbolami **3P/U** i **4P/U** przeznacza się na cel obiektów produkcyjnych, składów i magazynów z dopuszczeniem zabudowy usługowej; obowiązują następujące ustalenia:

- 1) wysokość zabudowy produkcyjnej, składowej i magazynowej oraz usługowej do trzech kondygnacji naziemnych oraz maksymalnie 12,0m;
- 2) dachy o nachyleniu od 1,5° do 50°;
- 3) dopuszcza się podpiwniczenie budynków z uwzględnieniem okresowego wysokiego poziomu wód gruntowych;
- 4) uciążliwość prowadzonej działalności nie może wykraczać poza granice działki i nie może negatywnie wpływać na środowisko, w tym na grunt, wody podziemne i powierzchniowe z wyłączeniem inwestycji celu publicznego z zakresu łączność publicznej, zgodnych z przepisami odrębnymi;
- 5) dopuszcza się realizację infrastruktury technicznej związanej z podstawową funkcją terenu;
- 6) dopuszcza się wydzielenie parkingu i realizację obiektów małej architektury i zieleni ozdobnej, nawierzchnię parkingu należy wykonać z materiałów uniemożliwiających wnikanie substancji ropopochodnych do gruntu;
- 7) minimum 15% powierzchni działki budowlanej należy pozostawić w formie biologicznie czynnej (zielen użytkowa lub ozdobna);
- 8) powierzchnia zabudowy do 85% powierzchni działki lub terenu;
- 9) wskaźnik intensywności zabudowy od 0,1 do 3,4.

§ 9. Teren oznaczony symbolem **KD-D1** przeznacza się na cel drogi publicznej dojazdowej; obowiązują następujące ustalenia:

- 1) dopuszcza się lokalizację obiektów budowlanych i urządzeń technicznych związanych z prowadzeniem, zabezpieczeniem i obsługą ruchu, a także urządzeń związanych z potrzebami zarządzania ruchem;
- 2) obowiązuje zakaz lokalizacji budynków, budowli i urządzeń z wyłączeniem urządzeń infrastruktury technicznej, niezwiązanych z podstawowym przeznaczeniem terenu;
- 3) dopuszcza się lokalizację urządzeń infrastruktury technicznej niezwiązanych z podstawową funkcją drogi;
- 4) parametry i wskaźniki kształtowania zagospodarowania terenu: szerokość w liniach rozgraniczających jak na rysunku planu.

§ 10. Tereny oznaczone symbolami **KDW1** i **KDW2** przeznacza się na cel drogi wewnętrznej; obowiązują następujące ustalenia:

- 1) dopuszcza się lokalizację obiektów budowlanych i urządzeń technicznych związanych z prowadzeniem, zabezpieczeniem i obsługą ruchu, a także urządzeń związanych z potrzebami zarządzania ruchem;
- 2) dopuszcza się lokalizację urządzeń infrastruktury technicznej niezwiązanych z podstawową funkcją drogi;
- 3) obowiązuje zakaz lokalizacji budynków, budowli i urządzeń z wyłączeniem urządzeń infrastruktury technicznej, niezwiązanych z podstawowym przeznaczeniem terenu;
- 4) parametry i wskaźniki kształtowania zagospodarowania terenu: szerokość w liniach rozgraniczających - jak na rysunku planu.

§ 11. Teren oznaczony symbolem **KX1** przeznacza się na cel ciągu pieszo-rowerowego; obowiązują następujące ustalenia:

- 1) dopuszcza się lokalizację urządzeń infrastruktury technicznej niezwiązanych z podstawową funkcją terenu;
- 2) parametry i wskaźniki kształtowania zagospodarowania terenu: szerokość w liniach rozgraniczających zgodnie z rysunkiem planu.

#### **Rozdział 4. Przepisy końcowe**

**§ 12.** W granicach objętych niniejszą uchwałą traci moc Uchwała nr IV/25/98 Rady Miejskiej w Nakle nad Notecią z dnia 18 grudnia 1998 r. oraz Uchwała nr XXXIII/320/2005 Rady Miejskiej w Nakle nad Notecią z dnia 9 czerwca 2005 r.

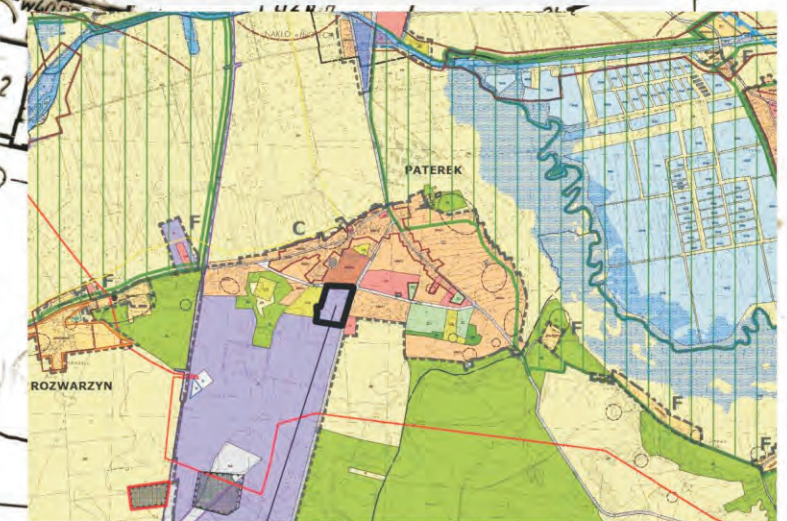
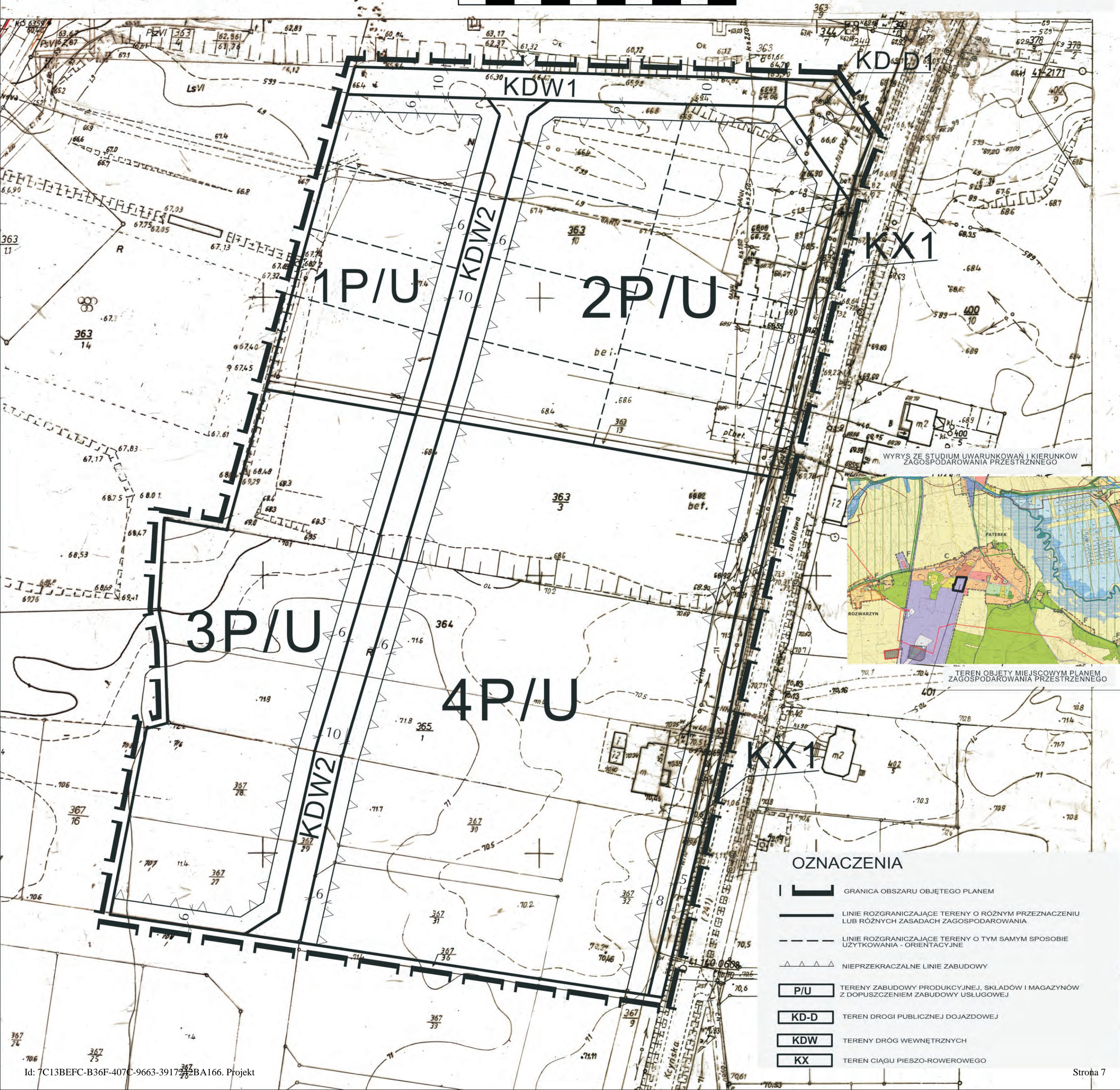
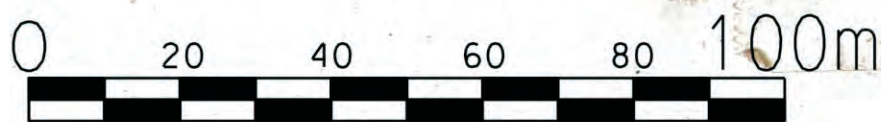
**§ 13.** Wykonanie uchwały powierza się Burmistrzowi Miasta i Gminy w Nakle nad Notecią.

**§ 14.** Uchwała podlega publikacji na stronie internetowej gminy oraz w Dzienniku Urzędowym Województwa Kujawsko – Pomorskiego.

**§ 15.** Uchwała wchodzi w życie po upływie 14 dni od daty jej ogłoszenia w Dzienniku Urzędowym Województwa Kujawsko – Pomorskiego.

# MIEJSCOWY PLAN ZAGOSPODAROWANIA PRZESTRZENNEGO TERENU POŁOŻONEGO W REJONIE UL. KCYŃSKIEJ I OSIEDLA SOBIESKIEGO W PATERKU SKALA 1:1000

woj. bydgoskie



**OZNACZENIA**

	GRANICA OBSZARU OBJĘTEGO PLANEM
	LINIE ROZGRANICZAJĄCE TERENY O RÓŻNYM PRZEZNACZENIU LUB RÓŻNYCH ZASADACH ZAGOSPODAROWANIA
	LINIE ROZGRANICZAJĄCE TERENY O TYM SAMYM SPOSOBIE UŻYTKOWANIA - ORIENTACYJNE
	NIEPRZEKACZALNE LINIE ZABUDOWY
	TERENY ZABUDOWY PRODUKCYJNEJ, SKŁADÓW I MAGAZYNÓW Z DOPUSZCZENIEM ZABUDOWY USŁUGOWEJ
	TEREN DROGI PUBLICZNEJ DOJAZDOWEJ
	TERENY DRÓG WEWNĘTRZNYCH
	TEREN CIĄGU PIESZO-ROWEROWEGO

Załącznik Nr 2 do Uchwały Nr .....  
Rady Miejskiej w Nakle nad Notecią  
z dnia 29 marca 2018 r.

**ROZSTRZYGNĘCIE O SPOSOBIE ROZPATRZENIA UWAG DO PROJEKTU  
MIEJSCOWEGO PLANU ZAGOSPODAROWANIA PRZESTRZENNEGO TERENU  
POŁOŻONEGO W REJONIE UL. KCYŃSKIEJ I OSIEDLA SOBIESKIEGO W PATERKU**

Na podstawie art. 17 pkt 14 oraz z art. 20 ust. 1 ustawy z dnia 27 marca 2003 r. o planowaniu i zagospodarowaniu przestrzennym (Dz. U. z 2017 r. poz. 1073 z późn. zm.) przedkłada się Radzie Miejskiej w Nakle nad Notecią listę nieuwzględnionych uwag umieszczonych w poniższym wykazie.

<b>Lp.</b>	<b>Treść uwag</b>	<b>Ustalenia projektu planu dla nieruchomości, której dotyczy uwaga</b>	<b>Uzasadnienie nieuwzględnienia uwagi</b>	<b>Zgłaszający uwagę z datą wpływu uwagi</b>

**Brak nieuwzględnionych uwag do projektu przedmiotowego planu**

Załącznik Nr 3 do Uchwały Nr .....

Rady Miejskiej w Nakle nad Notecią

z dnia 29 marca 2018 r.

**ROZSTRZYGNĘCIE O SPOSOBIE REALIZACJI ZAPISANYCH W PLANIE INWESTYCJI  
Z ZAKRESU INFRASTRUKTURY TECHNICZNEJ, KTÓRE NALEŻĄ DO ZADAŃ  
WŁASNYCH GMINY ORAZ ZASADACH ICH FINANSOWANIA**

**DOTYCZY MIEJSCOWEGO PLANU ZAGOSPODAROWANIA PRZESTRZENNEGO  
TERENU POŁOŻONEGO W REJONIE UL. KCYŃSKIEJ I OSIEDLA SOBIESKIEGO  
W PATERKU**

Na podstawie art. 20 ust. 1 ustawy z dnia 27 marca 2003 r. o planowaniu i zagospodarowaniu przestrzennym (Dz. U. z 2017 r. poz. 1073 z późn. zm.) Rada Miejska w Nakle nad Notecią określa następujący sposób realizacji i zasady finansowania inwestycji z zakresu infrastruktury technicznej, które zgodnie z ustawą z dnia 8 marca 1990 r. o samorządzie gminnym należą do zadań własnych gminy i służą zaspokajaniu zbiorowych potrzeb mieszkańców.

**1. Inwestycje z zakresu infrastruktury technicznej przewidziane do realizacji na podstawie planu stanowią:**

- a) **drogi publiczne wraz z uzbrojeniem podziemnym, urządzeniami infrastruktury technicznej, oświetleniem, ścieżkami rowerowymi, zielenią towarzyszącą i odpowiednim zabezpieczeniem technicznym zmniejszającym uciążliwość komunikacyjną w stosunku do innych funkcji w rozumieniu przepisów ochrony środowiska;** modernizacja istniejących zjazdów oraz budowa nowych połączeń komunikacyjnych z terenu objętego planem miejscowym, realizacja dróg dojazdowych publicznych, prace związane z utrzymaniem i modernizacją terenu dróg publicznych zrealizowanych w liniach rozgraniczających tych dróg, perspektywiczna budowa oświetleń drogowych i realizacja małej architektury związanej z funkcją drogową.
- b) **urządzenia elektroenergetyczne;** budowa linii kablowych nn dla obsługi projektowanych inwestycji, adaptacja istniejących linii elektroenergetycznych,
- c) **sieci i urządzenia wodno – kanalizacyjne oraz gazowe;** utrzymanie istniejących i projektowanych sieci wodno – kanalizacyjnych oraz gazowych wraz z budową infrastruktury technicznej niezbędnej do wykonania projektowanych podłączy w przypadku realizacji projektowanych inwestycji budowlanych,
- d) **sieć telekomunikacyjna;** podłączenie projektowanych obiektów budowlanych do istniejącej linii telekomunikacyjnej.

**2. Sposób realizacji inwestycji:**

- a) Realizacja inwestycji z zakresu infrastruktury technicznej, które należą do zadań własnych gminy, zapisanych w miejscowym planie zagospodarowania przestrzennego terenu położonego w rejonie ul. Kcyńskiej i Osiedla Sobieskiego w Paterku odbywać się będzie zgodnie z założeniami określonymi w Studium uwarunkowań i kierunków zagospodarowania przestrzennego gminy Nakło nad Notecią.

b) realizacja inwestycji z zakresu infrastruktury technicznej przebiegać będzie zgodnie z obowiązującymi przepisami i normami, w tym m. in. z Ustawą z dnia 29 stycznia 2004 r. Prawo zamówień publicznych (Dz. U. z 2017 r. poz. 1579 z późn. zm.), Ustawą z dnia 7 lipca 1994 r. Prawo budowlane (Dz. U. z 2017 r. poz. 1332 z późn. zm.), Ustawą z dnia 21 marca 1985 r. o drogach publicznych (Dz. U. z 2017 r. poz. 2222 z późn. zm.), Ustawą z dnia 27 kwietnia 2001 r. Prawo ochrony środowiska (Dz. U. z 2017 r. poz. 519 z późn. zm.). Inwestycje w zakresie przesyłania i dystrybucji paliw i energii elektrycznej realizowane będą w sposób określony w art. 7 ustawy z dnia 10 kwietnia 1997 r. Prawo energetyczne (Dz. U. z 2017 r. poz. 220 z późn. zm.). Sposób realizacji inwestycji wynikać będzie z wykorzystania możliwych do zastosowania rozwiązań techniczno – technologicznych gwarantujących wysoką jakość wykonania inwestycji. Dopuszcza się etapową realizację inwestycji.

### **3. Zasady finansowania:**

Realizacja inwestycji drogowych oraz parkingów będzie finansowana przez budżet miasta z dopuszczeniem porozumień finansowych zawartych z innymi podmiotami zgodnie z obowiązującymi przepisami, m. in. Ustawą z dnia 27 sierpnia 2009 r. o finansach publicznych (Dz. U. z 2017 r. poz. 2077 z późn. zm.) oraz z ustawą z dnia 16 grudnia 2005 r. o finansowaniu infrastruktury transportu lądowego (Dz. U. z 2018 r. poz. 203).

Finansowanie inwestycji infrastrukturalnych związanych z zaopatrzeniem terenu objętego planem w energię elektryczną i gaz, będzie realizowane ze środków finansowych przedsiębiorstwa posiadającego wymaganą koncesję oraz na podstawie umów z zainteresowanymi odbiorcami na warunkach określonych przez gestorów sieci.

Inwestycje z zakresu sieci telekomunikacyjnej będą realizowane ze środków finansowych przedsiębiorstwa oraz na podstawie umów z zainteresowanymi odbiorcami na warunkach określonych przez gestorów sieci.

Inwestycje z zakresu budowy sieci wodociągowej i kanalizacji finansowane będą na podstawie art. 15 ust. 1 ustawy z dnia 7 czerwca 2001 r. o zbiorowym zaopatrzeniu w wodę i zbiorowym odprowadzeniu ścieków (Dz. U. z 2017 r. poz. 328 z późn. zm.) ze środków budżetu miasta z dopuszczeniem porozumień finansowych zawartych z innymi podmiotami.

## Uzasadnienie

Miejscowy plan zagospodarowania przestrzennego został opracowany na podstawie uchwały nr XXIII/478/2016 Rady Miejskiej w Nakle nad Notecią z dnia 30 czerwca 2016 r. w sprawie przystąpienia do sporządzenia miejscowego planu zagospodarowania przestrzennego terenu położonego w rejonie ul. Kcyńskiej i Osiedla Sobieskiego w Paterku.

Wymieniona uchwała rozpoczęła tryb formalno-prawny sporządzenia planu miejscowego określony w ustawie z dnia 27 marca 2003 r. o planowaniu i zagospodarowaniu przestrzennym (Dz. U. z 2017 r. poz. 1073 z późn. zm.).

### **1. Sposób realizacji wymogów wynikających z art. 1 ust. 2–4 ustawy z dnia 27 marca 2003 r. o planowaniu i zagospodarowaniu przestrzennym.**

Przy opracowywaniu miejscowego planu zagospodarowania przestrzennego wzięto pod uwagę:

**1) wymagania ładu przestrzennego, w tym urbanistyki i architektury:** w miejscowym planie zagospodarowania przestrzennego w 6 ust 3 zawarto ustalenia dotyczące zasad ochrony i kształtowania ładu przestrzennego. Określono również wymagania sytuowania nowych budynków oraz zasady kształtowania zabudowy i wskaźniki zagospodarowania terenu. Ustalenia te zapewniają uwzględnienie w planie miejscowym wymagań ładu przestrzennego, w tym urbanistyki i architektury.

**2) walory architektoniczne i krajobrazowe:** w miejscowym planie zagospodarowania przestrzennego obowiązuje zagospodarowanie terenu prowadzące do utrzymania i ochrony wartości przyrodniczych i różnorodności form krajobrazowych. Ponadto przyjęte ustalenia planistyczne są kontynuacją istniejących procesów inwestycyjnych, które zachowują walory architektoniczne i krajobrazowe terenów sąsiednich.

**3) wymagania ochrony środowiska, w tym gospodarowania wodami i ochrony gruntów rolnych i leśnych:** projekt planu miejscowego w § 6 ust 4 zawiera ustalenia dotyczące zasad ochrony środowiska, przyrody i krajobrazu. Obszar objęty planem położony jest poza granicami obszarów chronionych w myśl ustawy z dnia 16 kwietnia 2004 r. o ochronie przyrody. W ustaleniach planu obowiązuje zakaz dokonywania zmian stosunków wodnych. Na obszarze objętym planem miejscowym nie znajdują się grunty rolne objęte ochroną, w związku z czym nie wystąpiła konieczność uzyskania zgody, o której mowa w art. 7 ustawy z dnia 3 lutego 1995 r. o ochronie gruntów rolnych i leśnych, na zmianę przeznaczenia gruntów rolnych i leśnych.

**4) wymagania ochrony dziedzictwa kulturowego i zabytków oraz dóbr kultury współczesnej:** projekt planu miejscowego w § 6 ust 6 zawiera ustalenia dotyczące zasad ochrony dziedzictwa kulturowego i zabytków. Na obszarze objętym planem miejscowym zgodnie z wnioskiem, który

wpłynął od Wojewódzkiego Urzędu Ochrony Zabytków nie wyznaczono stref ochrony konserwatorskiej i archeologicznej. Projekt miejscowego planu zagospodarowania przestrzennego uzyskał pozytywne uzgodnienie Wojewódzkiego Urzędu Ochrony Zabytków.

**5) wymagania ochrony zdrowia oraz bezpieczeństwa ludzi i mienia, a także potrzeby osób niepełnosprawnych:** plan miejscowy w § 6 ust 11 zawiera szczególne warunki zagospodarowania terenów oraz ograniczenia w ich użytkowaniu, w tym zakaz zabudowy, a w § 6 ust 9 ustalenia dotyczące granic i sposobów zagospodarowania terenów lub obiektów podlegających ochronie, ustalonych na podstawie odrębnych przepisów, terenów górniczych, a także obszarów szczególnego zagrożenia powodzią, obszarów osuwania się mas ziemnych, krajobrazów priorytetowych określonych w audycie krajobrazowym oraz w planach zagospodarowania przestrzennego województwa. Obszar opracowania planu położony jest poza obszarami szczególnego zagrożenia powodzią, osuwania się mas ziemnych oraz obszarami i terenami górniczymi. Ustalenia planu w § 6 ust 8 pkt 2 określają minimalną liczbę miejsc do parkowania, a w odniesieniu do miejsc przeznaczonych na parkowanie pojazdów zaopatrzonych w kartę parkingową odsyłają do obowiązujących przepisów odrębnych.

**6) walory ekonomiczne przestrzeni:** projekt planu miejscowego poprzez ustalenie przeznaczenia terenów oraz optymalnych wskaźników zagospodarowania terenu i kształtowania zabudowy uwzględnia walory ekonomiczne przestrzeni. Dla przedmiotowego opracowania została sporządzona Prognoza skutków finansowych uchwalenia miejscowego planu zagospodarowania przestrzennego. Realizacja ustaleń planu pozwoli na dalszy rozwój zabudowy w sposób zapewniający zachowanie ładu przestrzennego z uwagi na skupienie zabudowy w obrębie obszarów zabudowanych i wyposażonych w infrastrukturę techniczną. Pozwoli to na realizację inwestycji z zachowaniem maksymalnych walorów ekonomicznych w wykorzystaniu przestrzeni.

**7) prawo własności:** ustalenia planu oraz sposób wyznaczenia terenów wydzielonych liniami rozgraniczającymi określono mając na uwadze poszanowanie prawa własności oraz uwzględniając złożone wnioski i uwagi.

**8) potrzeby obronności i bezpieczeństwa państwa:** na obszarze objętym planem nie występują tereny, obiekty i urządzenia służące obronności i bezpieczeństwu państwa; projekt planu został uzgodniony z właściwymi organami wojskowymi, ochrony granic oraz bezpieczeństwa państwa.

**9) potrzeby interesu publicznego:** projekt planu miejscowego w § 6 ust 12 zawiera ustalenia dotyczące zasad modernizacji, rozbudowy i budowy systemów komunikacji i infrastruktury technicznej, stanowiących inwestycje celu publicznego.

**10) potrzeby w zakresie rozwoju infrastruktury technicznej, w szczególności sieci**

**szerokopasmowych:** w ustaleniach planu dopuszcza się budowę i przebudowę istniejącej sieci infrastruktury technicznej, zgodnie z obowiązującymi przepisami odrębnymi. Plan nie ogranicza możliwości realizacji infrastruktury sieci szerokopasmowej.

**11) zapewnienie udziału społeczeństwa w pracach nad miejscowym planem zagospodarowania przestrzennego, w tym przy użyciu środków komunikacji elektronicznej:** w celu zapewnienia udziału społeczeństwa w procedurze sporządzania planu zgodnie z art. 17 pkt 1 oraz pkt 9 ustawy o planowaniu i zagospodarowaniu przestrzennym oraz zgodnie z art. 39, art. 40 i art. 41 ustawy z dnia 3 października 2008 r. o udostępnianiu informacji o środowisku i jego ochronie, udziale społeczeństwa w ochronie środowiska oraz o ocenach oddziaływania na środowisko Burmistrz Miasta i Gminy Nakło nad Notecią kolejno dopełnił czynności określone w w/w ustawach. Ogłosił w prasie miejscowej, a także w sposób zwyczajowo przyjęty w danej miejscowości, o podjęciu uchwały o przystąpieniu do sporządzania planu, określając formę, miejsce i termin składania wniosków do planu, nie krótszy niż 21 dni od dnia ogłoszenia. Informacja o podjęciu uchwały o przystąpieniu do sporządzania planu oraz o możliwości składania wniosków została również zamieszczona na stronie internetowej gminy w dniu 23.09.2016 r. W okresie przewidzianym na składanie wniosków nie wpłynęły żadne wnioski.

Następnie Burmistrz Miasta i Gminy Nakło nad Notecią ogłosił w prasie miejscowej, a także w sposób zwyczajowo przyjęty w danej miejscowości, o wyłożeniu projektu planu do publicznego wglądu na co najmniej 7 dni przed dniem wyłożenia i wyłożono projekt wraz z prognozą oddziaływania na środowisko do publicznego wglądu na okres co najmniej 21 dni oraz zorganizowano w tym czasie dyskusję publiczną nad przyjętymi w projekcie planu rozwiązaniami. W ogłoszeniu o wyłożeniu projektu planu do publicznego wglądu poinformowano o możliwości składania uwag do projektu planu oraz wyznaczono termin, w którym osoby fizyczne i prawne oraz jednostki organizacyjne nieposiadające osobowości prawnej mogą wносить uwagi dotyczące projektu planu. Informacja o wyłożeniu projektu planu do publicznego wglądu oraz o możliwości składania uwag i terminie dyskusji publicznej została również zamieszczona na stronie internetowej gminy w dniu 25.01.2018 r. Dyskusja publiczna nad przyjętymi w projekcie planu rozwiązaniami odbyła się w dniu 26.02.2018 r. W ustawowym terminie, tj. do dnia 16.03.2018 r. nie wpłynęły żadne uwagi do przedmiotowego planu.

**12) zachowanie jawności i przejrzystości procedur planistycznych:** Burmistrz Miasta i Gminy Nakło nad Notecią na każdym etapie procedury planistycznej dotyczącej planu miejscowego zapewnia jawność i przejrzystość ww. procedury. W szczególności dotyczy to etapów związanych z udziałem społeczeństwa. W całości wypełniono art. 17 ustawy o planowaniu i zagospodarowaniu przestrzennym oraz art. 39 ustawy z dnia 3 października 2008 r. o udostępnianiu informacji o środowisku i jego ochronie, udziale społeczeństwa w ochronie środowiska oraz o ocenach oddziaływania na środowisko.

Ponadto organ sporządzający projekt planu zapewnił stałą możliwość udzielenia wszelkich informacji związanych z etapem i trybem sporządzania przedmiotowego planu miejscowego.

**13) potrzebę zapewnienia odpowiedniej ilości i jakości wody, do celów zaopatrzenia ludności:** plan miejscowy w § 6 ust. 12 zawiera ustalenia dotyczące zasad modernizacji, rozbudowy i budowy systemów komunikacji i infrastruktury technicznej, w tym systemów zaopatrzenia w wodę. Wyznaczono zaopatrzenie w wodę z gminnej sieci wodociągowej, zgodnie z obowiązującymi przepisami odrębnymi. Istniejąca sieć wodociągowa w pełni zapewnia dostateczną ilość dla zabudowy istniejącej oraz posiada rezerwy dla zapewnienia ilości i jakości wody dla zabudowy projektowanej.

**14) ustalając przeznaczenie terenu lub określając potencjalny sposób zagospodarowania i korzystania z terenu, organ waży interes publiczny i interesy prywatne, w tym zgłaszane w postaci wniosków i uwag, zmierzające do ochrony istniejącego stanu zagospodarowania terenu, jak i zmian w zakresie jego zagospodarowania, a także analizy ekonomiczne, środowiskowe i społeczne:** w ramach procedury planistycznej, w odpowiedzi na ogłoszenie Burmistrza Miasta i Gminy Nakło nad Notecią o przystąpieniu do sporządzenia planu miejscowego, nie wpłynęły wnioski od osób prywatnych. Na etapie wyłożenia projektu planu do publicznego wglądu nie wpłynęły uwagi do przedmiotowego planu miejscowego. Jednoznacznie świadczy to, iż istniejący i planowany sposób użytkowania i zagospodarowania omawianego terenu zachowuje równowagę między interesem publicznym a interesami prywatnymi.

**15) wymagania ład przestrzennego, efektywnego gospodarowania przestrzenią oraz walorów ekonomicznych przestrzeni:**

- **kształtowanie struktur przestrzennych przy uwzględnieniu dążenia do minimalizowania transportochłonności układu przestrzennego:** istniejąca i projektowana sieć komunikacyjna uwzględnia odpowiednie kształtowanie potoków komunikacyjnych, co pozwala na właściwe i oszczędne ekonomicznie prowadzenie transportu indywidualnego jak i zbiorowego.

- **lokalizowanie nowej zabudowy mieszkaniowej w sposób umożliwiający mieszkańcom maksymalne wykorzystanie publicznego transportu zbiorowego jako podstawowego środka transportu:** nie dotyczy

- **zapewnianie rozwiązań przestrzennych, ułatwiających przemieszczanie się pieszych i rowerzystów:** zapewniono obsługę komunikacyjną z istniejących i projektowanych dróg publicznych oraz wewnętrznych. Parametry ciągów komunikacyjnych umożliwiają w liniach rozgraniczających na zrealizowanie układu komunikacji pieszej i rowerowej.

- **dążenie do planowania i lokalizowania nowej zabudowy w szczególności poprzez uzupełnianie istniejącej zabudowy:** obszar objęty miejscowym planem zagospodarowania

przestrzennego położony jest w zwartej strukturze funkcjonalno – przestrzennej. Tereny przeznaczone dla nowej zabudowy usytuowane są w sąsiedztwie już istniejących terenów inwestycyjnych, będą stanowiły ich uzupełnienie.

## **2. Zgodność z wynikami analizy, o której mowa w art. 32 ust. 1, wraz z datą uchwały rady gminy, o której mowa w art. 32 ust. 2 ustawy z dnia 27 marca 2003 r. o planowaniu i zagospodarowaniu przestrzennym**

Miejscowy plan zagospodarowania przestrzennego jest zgodny z uchwałą Rady Miejskiej w Nakle nad Notecią nr XXIII/479/2016 z dnia 30 czerwca 2016 r. w sprawie oceny aktualności Studium uwarunkowań i kierunków zagospodarowania przestrzennego oraz miejscowych planów zagospodarowania przestrzennego gminy Nakło nad Notecią.

Ustalenia planu są zgodne z polityką przestrzenną gminy określoną w studium uwarunkowań i kierunków zagospodarowania przestrzennego gminy Nakło nad Notecią przyjętego w formie ujednoczonej uchwałą nr XXVIII/559/2016 Rady Miejskiej w Nakle nad Notecią z dnia 24 listopada 2016 r.

## **3. Wpływ na finanse publiczne, w tym budżet gminy**

Dla przedmiotowego opracowania została sporządzona Prognoza skutków finansowych uchwalenia miejscowego planu zagospodarowania przestrzennego. Miejscowy plan zagospodarowania przestrzennego zapewnia minimalizowanie kosztów inwestycyjnej realizacji planu poprzez uzupełnienie terenów inwestycyjnych wyposażonych w infrastrukturę techniczną.

W tej sytuacji wywołanie uchwały jest uzasadnione. Inicjatorem wywołania uchwały jest Burmistrz Miasta i Gminy Nakło nad Notecią.